



## PROCÉDURE DE MISE A JOUR 2022 LD550 et LD550B AROKA – DP 2258

### Téléchargement :

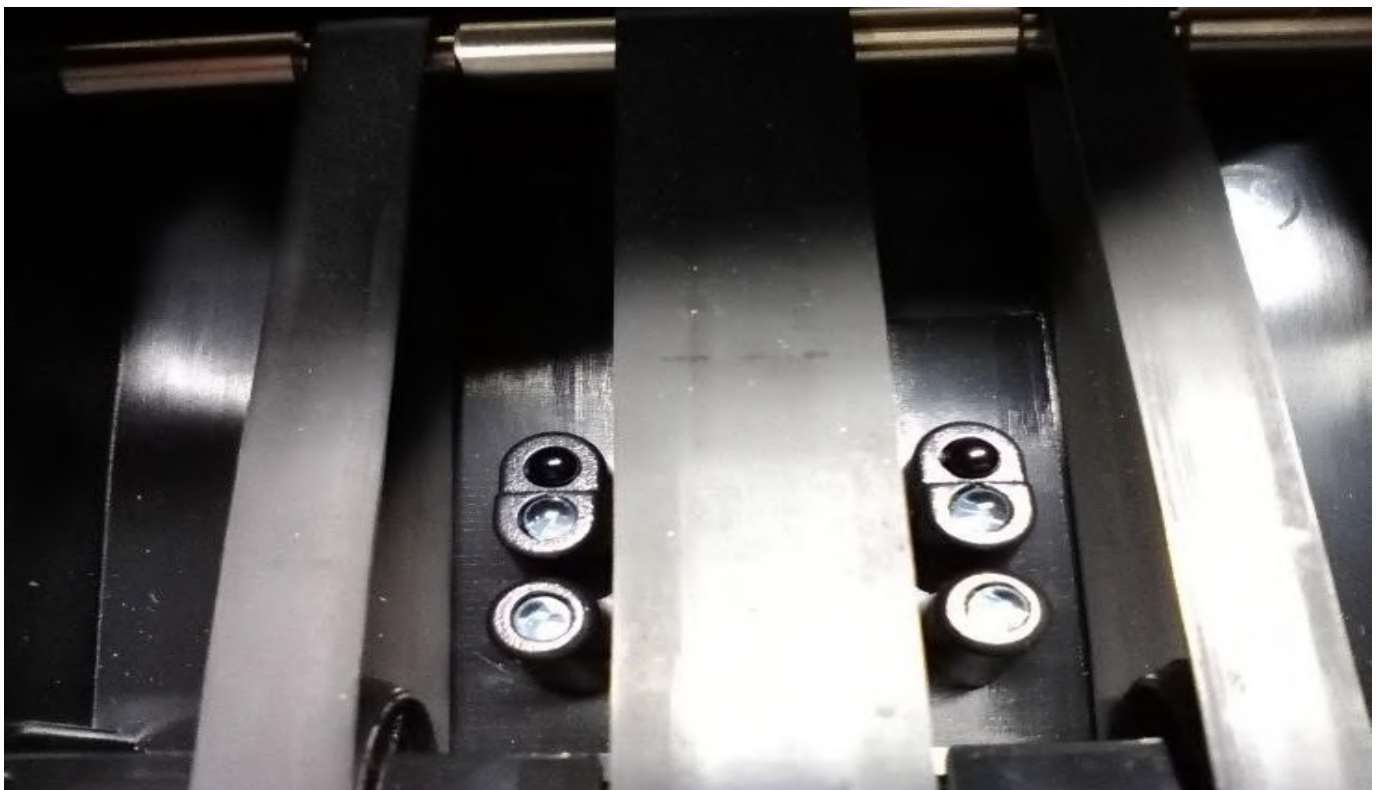
Téléchargez depuis la page web suivante : <http://www.reskal.com/sav/> la dernière mise à jour pour l'appareil LD550.

**Attention il existe deux versions du modèle LD550.**

**Pour faire la différence, il faut vérifier le nombre de cellules de détection.  
Soulever le couvercle supérieur de passage de billets pour contrôle visuel.**

### Modèle comportant 6 cellules sur la partie inférieure :

Si votre modèle comporte 4 cellules blanches et 2 cellules noires, il s'agit d'une version antérieure au 1<sup>er</sup> septembre 2015.



**LD550 partie inférieure, ancien modèle**

**La mise à jour ne peut être réalisée sur cette version car ce modèle de détecteur est incompatible avec les nouvelles normes de sécurité bancaire 2019.**

Il est possible que certains PC n'acceptent pas l'installation du driver (pilote) pour les raisons suivantes :

- Présence d'un fire-wall ↑ Déconnectez votre fire-wall avant de télécharger la mise à jour.

- Présence d'un anti-virus ↑ Désactivez votre anti-virus avant de télécharger la mise à jour.
- Incompatibilité du matériel ↑ Mettez à jour votre système d'exploitation ou changez de PC.

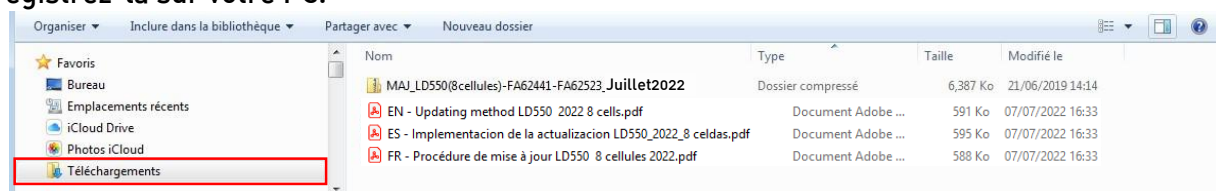
## **Modèle comportant 8 cellules sur la partie inférieure :**

Si votre modèle comporte 6 cellules noires et 2 cellules blanches, il s'agit d'une version postérieure au 2 septembre 2015.

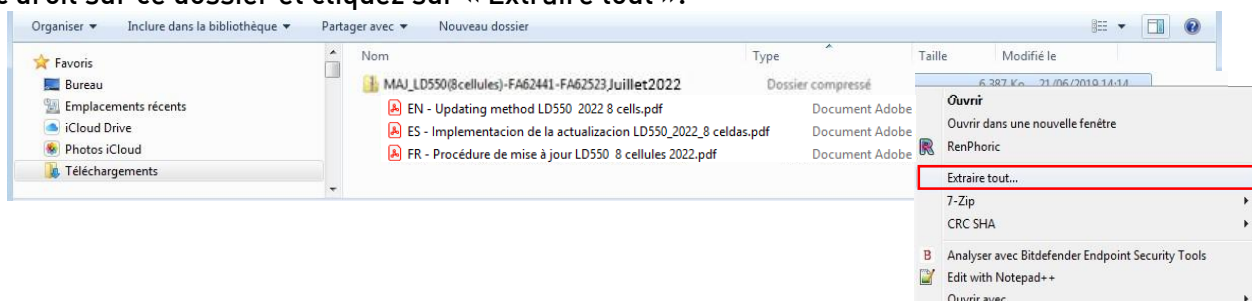


**LD550 partie inférieure, nouveau modèle**

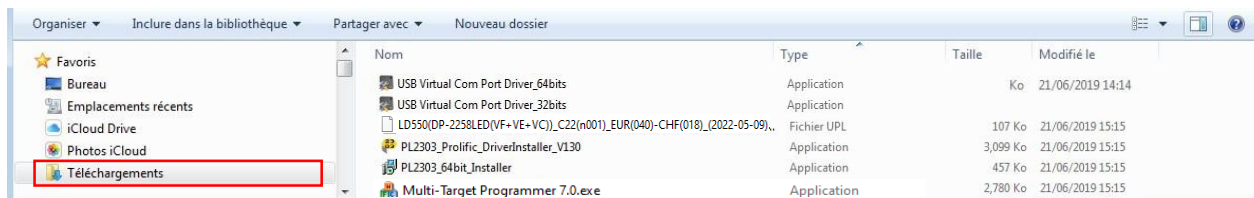
- 1- Sélectionnez la mise à jour du détecteur LD550 (MAJ\_LD550(8 cellules)-FA62441-FA62523\_juillet2022).
- 2- Enregistrez-la sur votre PC.



- 3- Parmi les éléments téléchargés (3 versions de la procédure d'installation et un dossier), le dossier téléchargé est compressé. Il faut le décompresser avant d'effectuer la mise à jour. Pour cela, faites un clic droit sur ce dossier et cliquez sur « Extraire tout ».

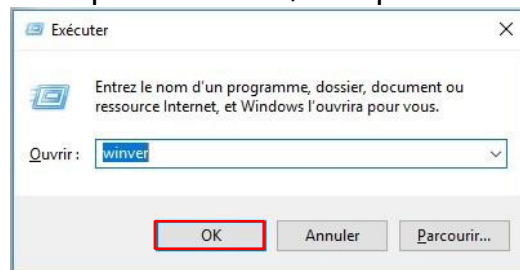


- 4- Une fois le dossier décompressé, ouvrez-le avec un double-clic. Le dossier comporte 6 éléments dont 5 applications (Multi-Target Programmer\_V7.0 / PL2303\_Prolific\_DriverInstaller\_V130 / PL2303\_64bit\_Installer / USB Virtual Com Port Driver\_32bits / USB Virtual Com Port Driver\_64bits) et un fichier UPL.



## Identifiez la version de Windows que vous utilisez :

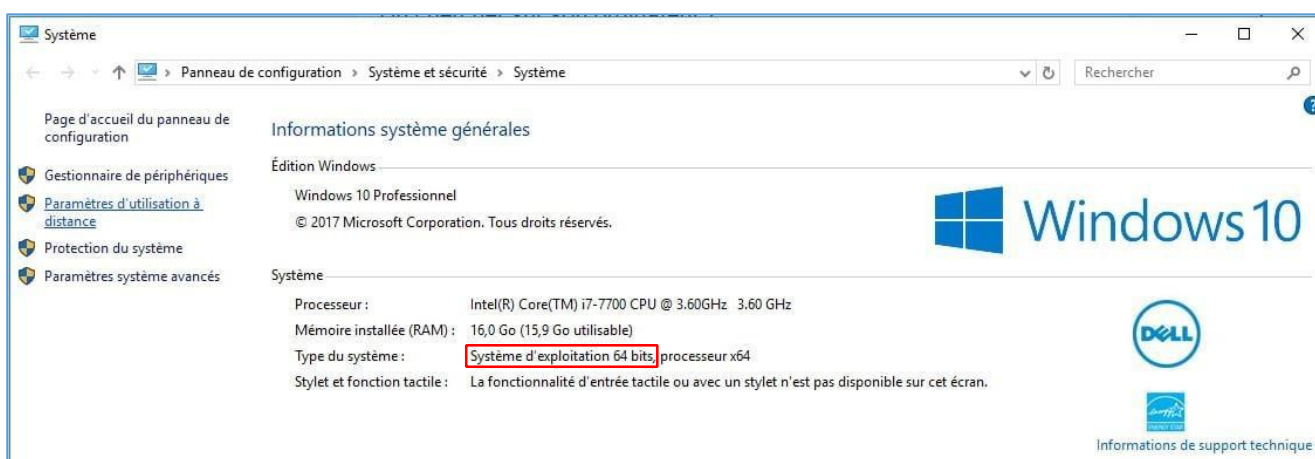
- 5- Appuyez simultanément sur la touche Windows du clavier (généralement en bas à gauche, entre les touches Ctrl et Alt) et la touche R puis tapez « winver » et validez par « Entrée » (ou cliquez sur « OK »)



## Identifier le fonctionnement de votre PC (32 ou 64 bits) :

### Sous Windows 10 :

Effectuez un clic droit en bas à gauche, sur le logo Windows et choisissez Paramètres / "Système", puis "Informations système" puis regardez à la ligne "Type du système".



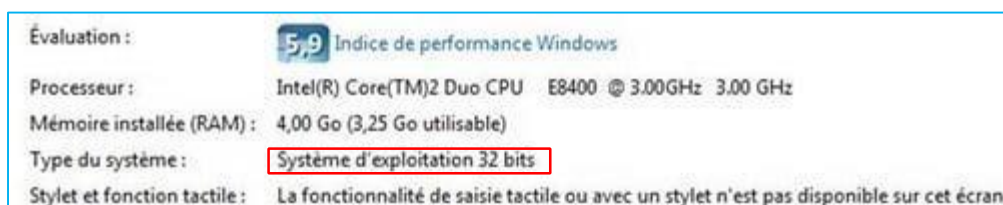
### Sous Windows 8 :

Placez votre curseur dans un des coins droits de votre écran pour ouvrir la « barre des charmes » puis allez dans « Paramètres », sélectionnez « Infos PC » puis « Sous Système ».



### Sous Windows 7 et les versions antérieures :

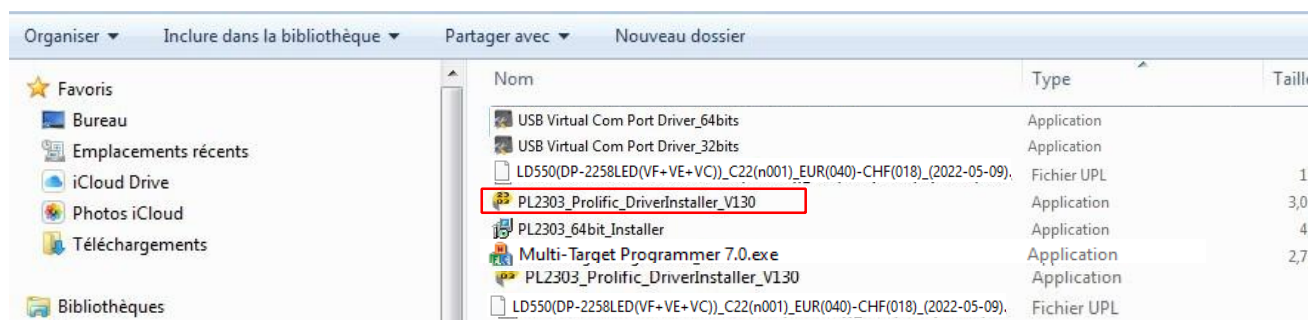
Cliquez sur le bouton « Démarrer », allez sur « Panneau de configuration », puis dans « Système et sécurité », allez sur « Système ». Si rien n'est mentionné, vous êtes très certainement en 32 bits.



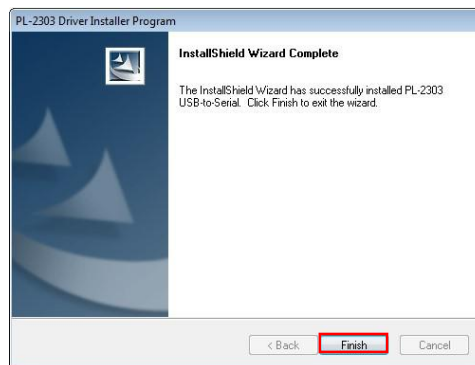
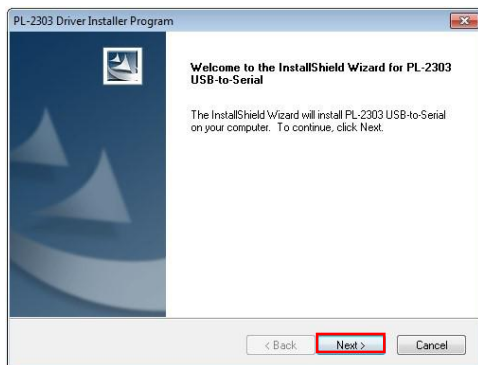
## Installation du driver et logiciel sur le PC

Version du LD550	Système d'exploitation	Fonctionnement 32/64 bits	Logiciel à installer
Avant le 1/09/2015			Pas de mise à jour possible
1/9/2015 ↑ 31/12/2018	Antérieur à Windows 10		PL2303_Prolific_DriverInstaller_V130
	Windows 10		PL2303_64bit_Installer
Après le 1/01/2019		32 bits	USB Virtual Com Port Driver_32bits
		64 bits	USB Virtual Com Port Driver_64bits

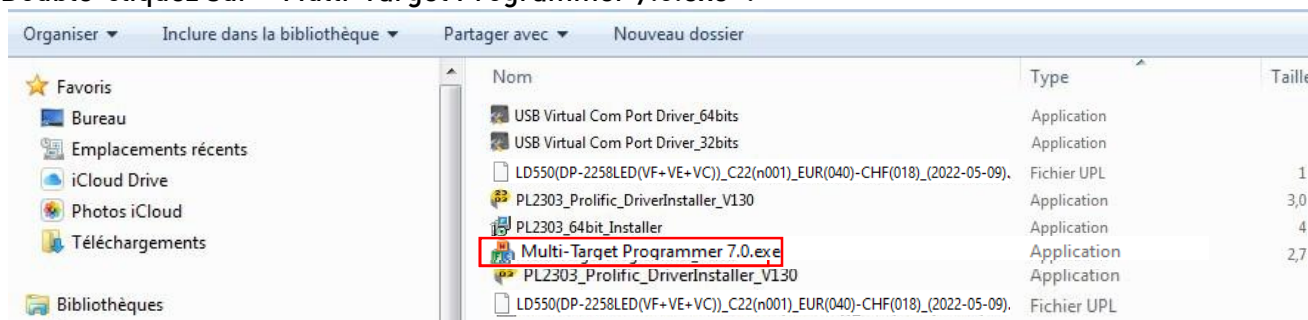
6- Double-cliquez sur logiciel adapté à votre matériel et suivez la procédure d'installation jusqu'à la fin.



7- Cliquez sur « Next » puis, une fois l'installation terminée, fermez en cliquant sur « Finish ».

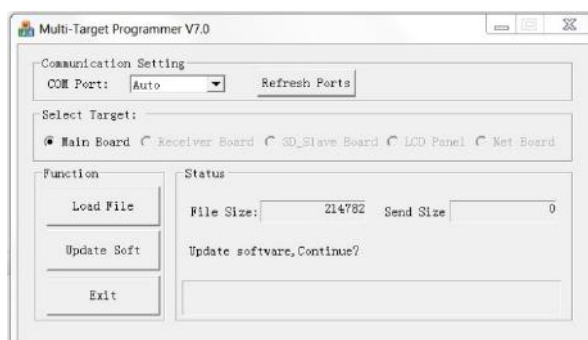


## 8- Double-cliquez sur « Multi-Target Programmer 7.0.exe».

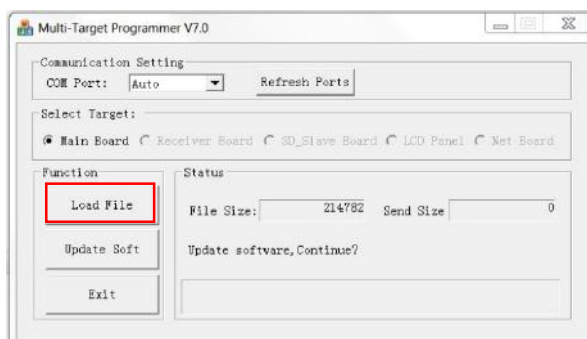


## 9- Cliquez sur « Exécuter ».

L'écran ci-dessous apparaît (il est paramétré pour effectuer la mise à jour, ne rien modifier).

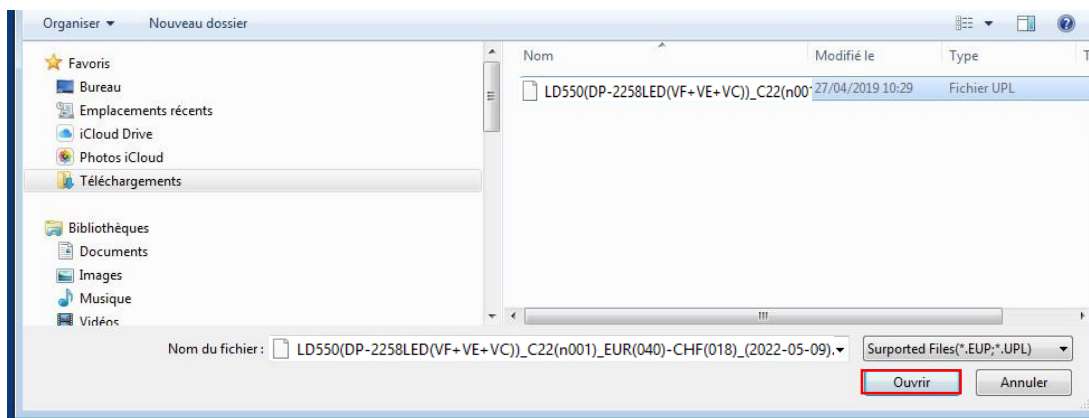


## 10- Cliquez sur « Load File ». Une nouvelle fenêtre s'ouvre. Choisissez le dossier dans lequel le logiciel sera installé (Par défaut, les éléments téléchargés apparaissent dans le dossier « Téléchargements »).

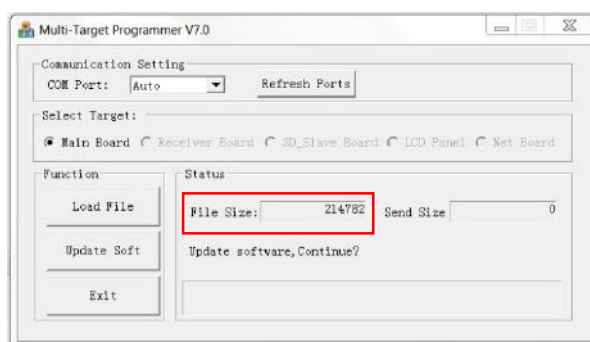


## 11- Sélectionnez le dossier LD550(DP-2258LED(VF+VE+VC))\_C22(n001)-EUR(40)-CHF(018)-(2022-05-09).UPL

Cliquez sur Ouvrir.



12- La fenêtre se ferme. Dans la case Status « File Size », le numéro 214782 s'affiche. La mise à jour est téléchargée.



## Mise à jour du détecteur

### Revenir sur le détecteur

13- Débranchez la batterie (en option).

14- Branchez le détecteur sur secteur.

15- **Eteignez le détecteur LD550.**

16- Appuyez simultanément sur les touches « REP/DIR » et « CLR » et allumez l'appareil LD550. Quand une série de tirets s'affiche à l'écran, vous pouvez relâcher les touches.



17- Raccordez le détecteur LD550 au PC grâce au cordon USB / mini USB (référence 9996.114) prévu à cet effet.

Connecteur mini USB à raccorder au détecteur

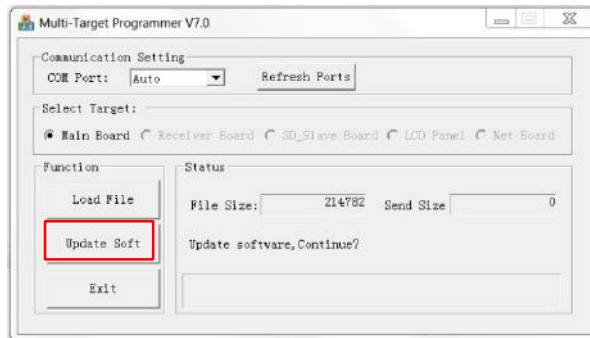


Connecteur USB à raccorder à l'un des ports USB du PC



18- Revenir sur l'écran du PC.

19- Cliquez sur « Update Soft ». Une barre de progression s'affiche et l'appareil LD550 s'éteint quand la mise à jour est effectuée.



20- **Rallumez le détecteur**. Le code C22 doit s'afficher.

21- Bravo ! La mise à jour est effectuée.

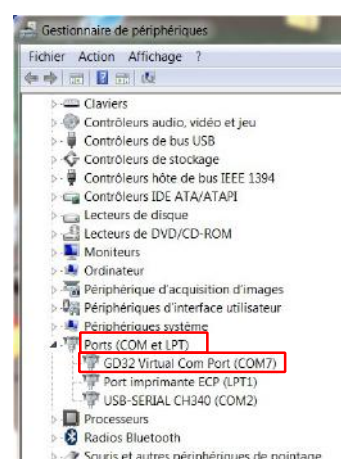
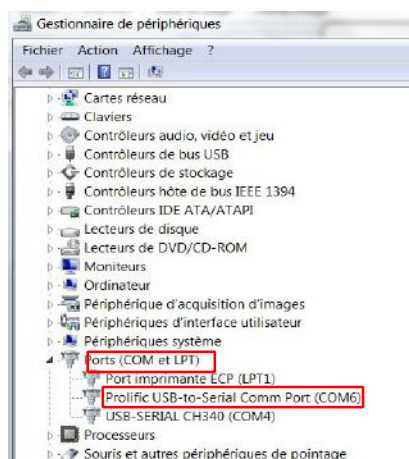
22- Faites un test avec de nouveaux billets de 5, 10, 20, 50, 100 et 200 euros.

## Causes de dysfonctionnement :

Pensez à vérifier dans le gestionnaire de périphériques si les ports COM et LPT apparaissent dans le gestionnaire de périphériques.

Le détecteur n'apparaît dans le gestionnaire de périphériques que lorsqu'il est branché au PC :

Vérifiez que « USB-to-Serial Comm Port » ou « GD32 Virtual Com Port » (selon le logiciel installé) apparaît également.



Si « USB-to-Serial Comm Port » n'apparaît pas :

- Vérifiez l'installation du driver (pilote) PL2303 et en cas d'absence, téléchargez et installez ce pilote.
- Essayez de débrancher le détecteur et de changer de port USB.

- Il est aussi possible que le câble de mise à jour ne soit pas un câble de transfert de données (faites un test avec un autre câble USB / mini USB de transfert de données).



Si malgré nos explications, vous rencontrez des difficultés pour effectuer la mise à jour, n'hésitez pas à contacter nos experts qui peuvent à distance, prendre la main sur votre PC et réaliser ces opérations à votre place :

**SAV RESKAL**

Tel. : +33 (0)4.73.51.78.20 ou +33 (0)4.73.51.78.15

Mail : [sav@wonday.com](mailto:sav@wonday.com) ou [sav@reskal.com](mailto:sav@reskal.com)

Adresse : Wonday, Parc d'activités « Entre Dore et Allier » – 5 Allée des Acacias - 63 190 LEZOUX